



## ネスカフェ® ドルチェ グスト® 本体 取扱説明書

【製品名】ネスカフェドルチェ グスト メロディ

【型 番】MD9748FS

この説明書には“安全上のご注意”が記載されています。

この取扱説明書は大切に保管し、  
必要なときにお読みください。



# はじめに

## 目次

- 安全上のご注意 ..... 1
- 各部の名称と仕様 ..... 3
- ご使用前のすすぎ ..... 4
- カプセルバラエティと抽出量の目安 ..... 5
- 飲み物の作り方 ..... 7
- 安全にご利用いただくには ..... 8
- お手入れ ..... 9
- 湯垢洗浄 ..... 10
- 故障かなと思ったとき ..... 12
- ネスカフェ ドルチェ グストに関するよくあるご質問 ..... 13

- 付属品の種類と数
- 使用済みカプセル入れ ..... 1



## ⚠ 安全上のご注意

ここに示した注意事項は、この電気器具を安全に正しくお使いいただき、ご自身や他の人々への危害や財産への損害を未然に防止するためのものです。

注意事項を「警告」と「注意」に区分して明示していますので、お使いの際には、必ず守ってください。

**⚠ 警告** この表示に従わずに、誤った取扱いをすると、人が死亡または重傷を負う可能性が想定される内容を示しています。

**⚠ 注意** この表示に従わずに、誤った取扱いをすると、人が傷害を負う可能性が想定される内容、または物的損害の発生が想定される内容を示しています。

### 絵表示の例

△記号は、注意（警告を含む）を促す内容があることをお知らせするものです。



⊘記号は、禁止の行為であることをお知らせするものです。



禁止



水場での  
使用禁止



ぬれ手禁止



分解禁止



水ぬれ禁止

●記号は、行為を強制したり指示する内容をお知らせするものです。



電源プラグを抜く



一般的指示

# 安全上のご注意

## 警告



- 子供など取り扱いに不慣れな方だけでは、使用しない。また、幼児の手の届くところで使わない。

コード

電源プラグ

### 感電 発火 を防ぐ ⇒ 本体



- 本体を水につけたり、水をかけたりしない。



- 絶対に分解、修理、改造は行わない。  
⇒修理は必ずネスカフェ ドルチェ グスト サポートデスク (0120-879-816) にご依頼ください。

### 感電 発火 を防ぐ ⇒ 電源プラグ・コード



- 交流100V以外では使わない。  
(日本国内以外では、使わない。)
- コンセントや配線器具の定格を超える使い方をしない。  
(本体の定格電流は14.6Aです。)
- たこ足配線をしない。
- 電源プラグ・コードを破損するようなことはしない。  
⇒万が一電源プラグ・コードが破損したときは、必ずネスカフェ ドルチェ グスト サポートデスク(0120-879-816)に修理をご依頼ください。

傷つけたり、加工したり、熱器具に近づけたり、無理に曲げたり、ねじったり、引っ張ったり、重いものを載せたり、束ねたりしない。

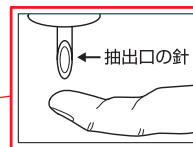


- ぬれた手で、電源プラグの抜き差しはしない。



- 電源プラグのほこりなどは、定期的に清掃する。  
⇒乾いた布でふき取る。
- 電源プラグは確実にコンセントに差し込む。
- 異常に気づいたら、直ちにコンセントから電源プラグを抜く。

## 注意



- 抽出口の針に触れない。
- 抽出口を持って、機器を動かさない。

### 感電 発火 を防ぐ



- 本体の電源スイッチを「OFF」にしてから、電源プラグを抜く。コードは引っ張らない。



- クリーニング、お手入れ時や長期間使用しない場合、電源プラグを抜く。

### やけど を防ぐ



- 専用カプセルを使用し、抽出中に指を抽出液の出口に置かない。
- 熱くなった機器に触れない。

### その他



- 給水タンクの中には、熱湯、牛乳、酒など水以外の液体は、入れない。
- 給水タンクに水を入れすぎない。
- 長期間使用しない場合、給水タンクに水を放置しない。



- 電源スイッチが点滅中は、ロックハンドルを操作しない。



- カプセルホルダーを磁気の影響を受ける機器のそばに放置しない。⇒永久磁石が使用されています。(クレジットカード、データデバイス、テレビ、コンピューターなど)
- ペースメーカーや除細動器を使用されている方：カプセルホルダーを体内機器のそばに近づけないでください。



- 水は、常に新しいものを使う。
- 使用後、カプセルホルダーを洗浄する。
- 抽出トレイと使用済みカプセル入れは、毎日洗浄する。



## 各部の名称と仕様

各部の形状は、型番により異なることがあります。



電源：100V, 50/60Hz  
定格消費電力：1460W  
待機時消費電力：0.4W

P ポンプ圧力：最大15気圧

給水タンク容量：1.3L

重量：2.7kg

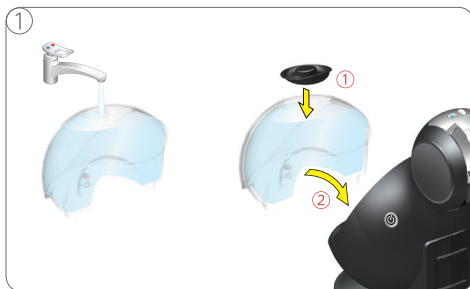
使用環境温度：5℃～45℃

本体サイズ：  
幅(A)20.0cm  
高さ(B)30.6cm  
奥行(C)31.5cm

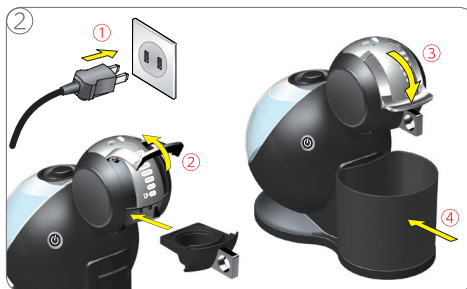


## ご使用前のすすぎ

長期間お使いにならなかった場合も、ご使用前のすすぎを行ってください。



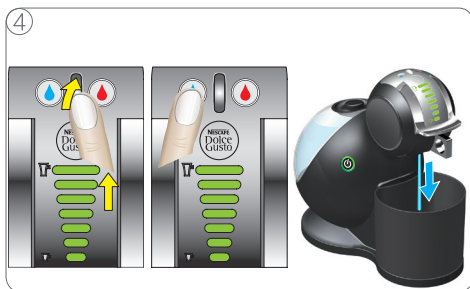
① 給水タンクの8分目まで水道水を入れ、フタを閉めてから本体に取り付けます。



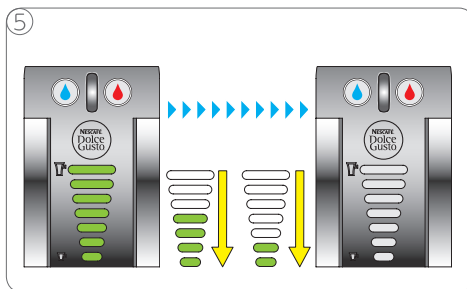
② 電源プラグをコンセントに差し込みます。ロックハンドルを上げて、カプセルホルダーを挿入します。ロックハンドルを下げて、ロックします。使用済みカプセル入れを置きます。



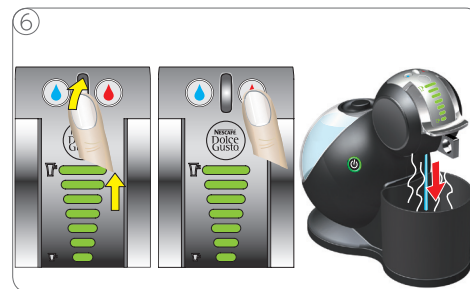
③ 電源スイッチを押します。しばらくすると赤点滅から緑点灯に変わります。赤点滅から緑点灯に変わる時間は、使用状況により多少異なります。



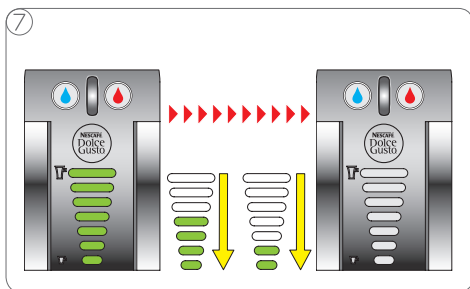
④ 調節ホイールを回して目盛りを最大にします。青の抽出ボタンを押します。



⑤ 目盛りが一番下になれば、抽出が自動で止まります。



⑥ 調節ホイールを回して目盛りを最大にし、赤の抽出ボタンを押します。



⑦ 目盛りが一番下になれば、抽出が自動で止まり、終了です。



⑧ すすぎの水は、捨ててください。新たに水道水を給水タンクに入れ、本体に取り付けます。



⑨ 抽出グリッドのプラスチックフィルムを取り除き、抽出トレイに載せます。抽出トレイを抽出トレイ用フックに取り付け、準備完了です。

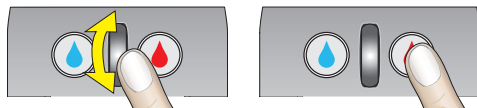


# カプセルバラエティと抽出量の目安

目盛り



カプセルに示されている目盛りを確認し、調節ホイールを回して目盛りを合わせます。



赤の抽出ボタンを押します。

## ⚠ 注意

製品カプセルはネスカフェ ドルチェ グスト システム専用用品です。  
カプセルホルダーにセットし一度針穴が開いたカプセルは、ご使用にならないでください。  
抽出の速度は製品の種類によって異なります。

### レギュラー ブレンド (ルンゴ)

目盛り 4つ

レギュラー ブレンド(ルンゴ)

### マイルド ブレンド (ルンゴマイルド)

目盛り 4つ

マイルド ブレンド(ルンゴマイルド)

### モーニング ブレンド (グランデ アロマ)

目盛り 7つ

モーニング ブレンド(グランデ アロマ)

### エスプレッソ

目盛り 2つ

エスプレッソ

### エスプレッソ インテンソ

目盛り 2つ

エスプレッソ インテンソ

### アイスコーヒー ブレンド

目盛り 3つ

アイスコーヒー ブレンド

ホットで抽出し、氷で冷やします。

### カプチーノ

目盛り 6つ

①まず ミルクカプセルをします。

目盛り 1つ

②次に コーヒーカプセルをします。

カプチーノ

### ラテ マキアート

目盛り 5つ

①まず ミルクカプセルをします。

目盛り 2つ

②次に コーヒーカプセルをします。

ラテ マキアート

### チョコチーノ

目盛り 3つ

①まず ミルクカプセルをします。

目盛り 3つ

②次に ココアカプセルをします。

チョコチーノ

### ティーラテ

目盛り 3つ

①まず ミルクカプセルをします。

目盛り 3つ

②次に ティーカプセルをします。

ティーラテ

### 宇治抹茶ラテ

目盛り 3つ

①まず ミルクカプセルをします。

目盛り 3つ

②次に ティーカプセルをします。

宇治抹茶ラテ

### チャイティーラテ

目盛り 3つ

①まず ミルクカプセルをします。

目盛り 3つ

②次に ティーカプセルをします。

チャイティーラテ

※各カプセルバラエティの抽出量はホームページでも公開しています。また、他にも、様々なカプセルバラエティを発売中です。

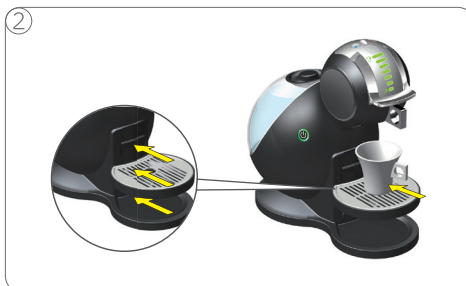
詳しくはホームページをご覧ください。 <http://nestle.jp/brand/ndg/>

※抽出量のラインはカップまたはグラスのサイズによって異なります。お使いのカップまたはグラスで事前にご確認ください。

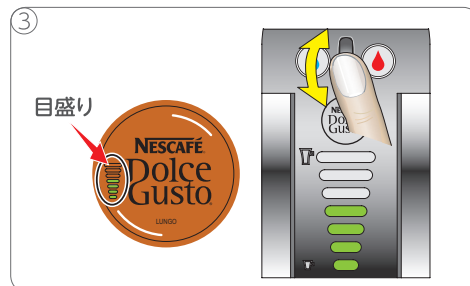
(各カプセルの取扱については、予告なく変更または販売終了となる場合があります。また、パッケージデザインも変更になる場合がありますので、あらかじめご了承ください。)



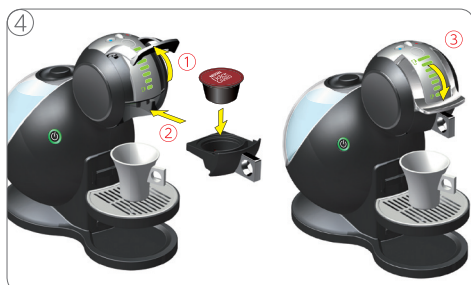
電源スイッチを押します。しばらくすると赤点滅が緑点灯に変わります。赤点滅から緑点灯に変わる時間は、使用状況により多少異なります。



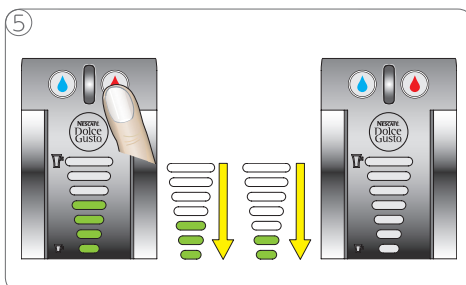
ご使用になる容器の大きさに合わせて、抽出トレイの位置を調整してください。



カプセルに示されている目盛りを確認します。調節ホイールを回して、カプセルの目盛りと合わせます。



ロックハンドルを上げて、カプセルホルダーを取り出します。カプセルをホルダーに入れ、本体の奥まで挿入し、確認後、ロックハンドルを下げます。



抽出ボタンを押します。目盛りが一番下になれば、抽出が自動で止まります。



抽出終了後、点滅が点灯に切り替わりません。



緑点灯に切り替わっているのを確認した後、ロックハンドルを上げて、ロックを解除します。



カプセルホルダーを取り出し、カプセルホルダーを下向きにし、カプセルのみを使用済カプセル入れの中に捨てます。



カプセルホルダーを水道水で洗浄します。洗浄が終わったら本体にセットし、ロックハンドルを下げます。

※途中で抽出を止める場合は、抽出ボタンをもう一度押します。

## 安全にご利用いただくには

### ⚠ 警告

抽出レバーを真ん中に戻し、抽出終了後、点滅が点灯に切り替わってからロックハンドルの操作を行ってください。けが、やけどなどのおそれがあります。



※点滅は、約5秒間続きます。  
※点滅から点灯に変わる時間は、使用環境により多少異なります。

### ⚠ 警告

抽出終了後、機器本体からカプセルホルダーを取り外す際は、カプセルを手で触らないでください。けが、やけどなどのおそれがあります。



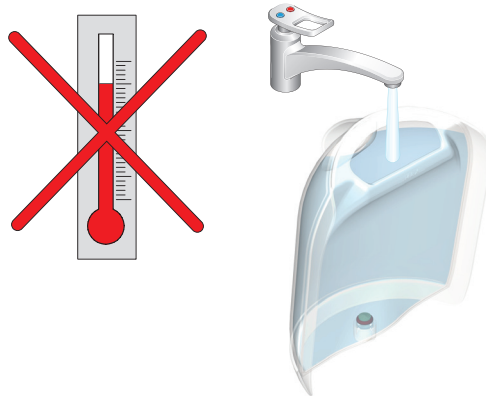
### ⚠ 警告

抽出中にロックハンドルを無理に動かすと故障の原因となります。けが、やけどなどのおそれがあります。抽出中はロックハンドルの操作を行わないでください。



### ⊘

給水タンクの中には、熱湯、牛乳、酒など、水以外のものは入れないでください。本体内部が汚れたり、詰まったりして故障の原因になります。





## お手入れ

毎日のお手入れ(台所用洗剤を用いて、水道水で洗浄してください。抽出トレイ、カプセルホルダー、給水タンクは食器洗い機には対応していません。)



① 抽出トレイと抽出グリッドを洗浄します。



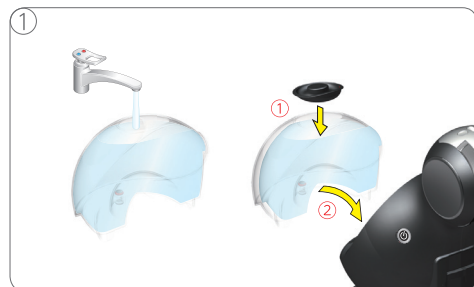
② カプセルホルダーを洗浄します。



③ 給水タンクを水道水で洗浄します。

! 硬いブラシを使用すると傷つくおそれがあります。

### 機器本体が汚れた時 / 週に1度のお手入れ(洗浄)



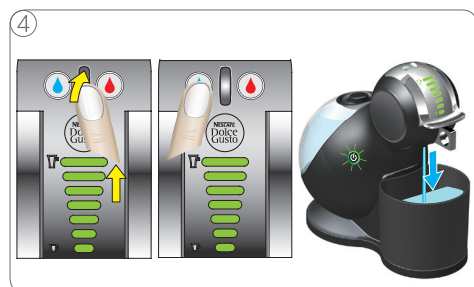
① 給水タンクの8分目まで水道水を入れ、フタを閉めてから本体に取り付けます。



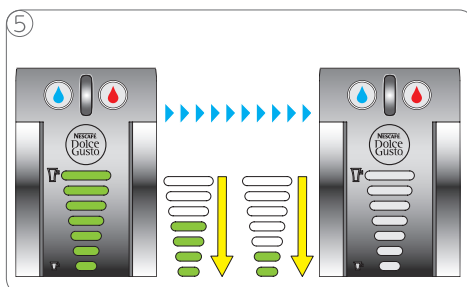
② ロックハンドルを上げて、カプセルホルダーを挿入します。ロックハンドルを下げ、ロックします。使用済みカプセル入れを置きます。



③ 電源スイッチを押します。しばらくすると赤点滅が緑点灯に変わります。赤点滅から緑点灯に切り替わる時間は、使用状況により多少異なります。



④ 調節ホイールを回して目盛りを最大にします。青の抽出ボタンを押します。



⑤ 目盛りが一番下になれば、抽出が自動で止まります。



⑥ すそぎの水は捨て、やわらかい布で拭いてください。

※抽出トレイ、カプセルホルダー、給水タンク、使用済みカプセル入れは食器洗い機には対応していません。

# 湯垢洗浄

## 使用する水の硬度

使用する水の硬度	湯垢の除去の目安
硬水 300 ppm	450 杯毎
やや硬水 180 ppm	900 杯毎
やや軟水 80 ppm	1350 杯毎
きわめて軟水 0 ppm	1600 杯毎

参考：日本の水道水の水の硬度は 80ppm 程度です。

- 湯垢洗浄剤（別売）のパッケージに記載されている使用上の注意事項をお読みください。
- 湯垢洗浄剤で本体の表面を洗浄しないでください。
- お酢は決してご使用にならないでください。
- 湯垢洗浄は途中で中断しないでください。湯垢洗浄は15分程度かかります。

## 湯垢の除去の目安



抽出の流れが悪くなったり、飲み物の温度がいつもより低くなったときには湯垢洗浄を行ってください。



湯垢洗浄剤は別途お求めください。

ネスレ通販オンラインショップ  
(<http://shop.nestle.jp>)にて  
ご注文を承っております。

湯垢洗浄剤（別売）のパッケージに記載されている使用上の注意事項をお読みください。  
※パッケージデザインは変更になる可能性があります。



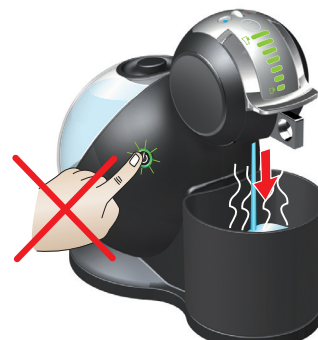
機器本体に直接、湯垢洗浄剤をかけないでください。



酢を入れないでください。



湯垢洗浄中は電源スイッチを切らないでください。



## 湯垢洗浄

①



OFF  
水 500ml

大きめの容器(600ml以上)に湯垢洗浄剤(別売り)を水500mlで良く溶かし、給水タンクに移し替え、本体に取り付けます。


②

ロックハンドルを上げてロックを解除し、カプセルホルダーを挿入後、ロックハンドルを下げてロックします。使用済みカプセル入れを置きます。



③

電源プラグを電源コンセントに差し込んだ後、電源スイッチを5秒間、**長押し**します。  
※①まで電源スイッチは触らないください。



約5秒

④

赤の抽出ボタンを押すと、抽出が始まります。抽出とストップを複数回繰り返します。



⑤

インジケーターが点滅から点灯に変わるまで、約3分待ちます。



STOP

⑥

使用済みカプセル入れにたまった水を捨て、本体に置きます。



⑦

給水タンクの水を捨て、給水タンクをすすいでから、8分目ほどの水道水を補充します。



⑧

赤の抽出ボタンを押すと、すすぎが始まります。



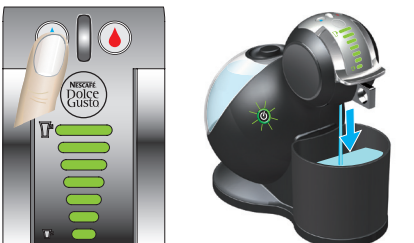
⑨

使用済みカプセル入れにたまった水を捨て、本体に置きます。



⑩

青の抽出ボタンを押すと、すすぎが始まります。



⑪

使用済みカプセル入れにたまった水を捨て、抽出トレイを本体に差し込み、電源スイッチをOFFにします。



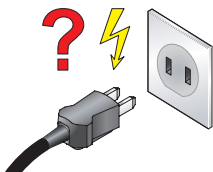
⑫

やわらかい布で拭いてください。



# 故障かなと思ったとき

## 電源が入らないとき



- コンセントに電源プラグが入っているか確認してください。
- ブレーカーが落ちていないか確認してください。

## 抽出の流れが悪くなったり、飲み物の温度がいつもより低くなったとき



- 湯垢洗浄を行ってください。

## 抽出中にカプセルホルダーから液が漏れてきたとき



- カプセルに2箇所穴が開いていないか確認してください。

**注意**  
**チェック!**

穴が開いたカプセルは使用しないでください。



## 途中で抽出が止まったとき



①タンクの水がなくなりました。

抽出ボタンを押すと続きが抽出されます。



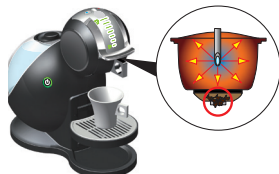
水道水を入れます。



②カプセルが、目詰まりをおこなしているおそれがあります。

無理に、ロックハンドルを上げないでください。  
カプセル内に圧力が残っています。

約20分後、ロックハンドルを上げて、カプセルを取り出してください。



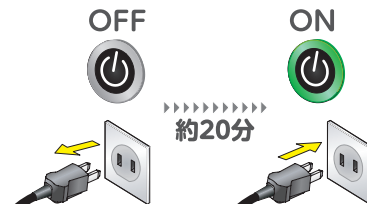
約20分



## 抽出ができない／電源スイッチが点滅から点灯に切り替わらないとき



- 短い間隔で何度も利用した場合、過度な加熱を防ぐために、電源スイッチが赤点滅し、一時的に抽出ができなくなる場合があります。一度電源スイッチをOFFにしてコンセントから電源プラグを抜き、約20分後に再びコンセントに電源プラグを入れて、電源スイッチをONにしてください。



それでも解決しない場合は、  
ネスカフェドルチェグスト サポートデスク  
(0120-879-816)にお電話ください。





## ネスカフェ ドルチェ グストに関するよくあるご質問

### 機器本体

#### ● 電源スイッチの赤点滅の意味は？

▷ 電源を入れた後：抽出前の加熱待機状態。（※赤点滅が緑点灯になかなか変わらないときは、何度か電源の入り切りを行ってみてください。）  
抽出後：①次回抽出のための加熱待機状態、②カプセル内の圧力を逃がしている状態。（※赤点滅が緑点灯になってから次の抽出を行ってください。赤点滅の状態でロックハンドルを上げ、カプセルホルダーを引き抜くと、カプセルからお湯が噴き出ることがあります。また、カプセルの膨張のため、ロックハンドルが上がらない、カプセルホルダーが引き抜けないなどの症状が起こることがあります。）

#### ● 青の抽出ボタンを使うのはどんな時？

▷ 初めてご使用になる前の「すすぎ」、お手入れ時の「すすぎ」や「湯垢洗浄」、また水を使った「冷たい飲み物」をお作りになる際にご使用いただけます。  
青の抽出ボタンをご使用いただいても、水が冷却されるわけではありません。水は、あくまでタンクに入っている温度のまま出てきますので、冷たくなっていなくても故障ではございません。

### 抽出

#### ● 抽出された飲料の温度が低いと感じるのはなぜ？

▷ ネスカフェ ドルチェ グスト 本体では、給水タンクから供給される水を本体内蔵のヒーターで急速加熱して使用していますが、味わい、安全性等を考慮して沸騰水ではなく、約90℃のお湯を使用しています。  
そのため、カプセルから抽出された飲料の温度は70℃ほどになりますが、カプセルやカップの温度、本体使用時の室温等の条件によっては、飲用時の温度がさらに低くなる場合がございます。  
あらかじめ十分に温めたカップを使用いただければ、飲料の温度低下を防ぐことができます。

▷ それでも低いと感じられる場合は、

- ① 本体の電源スイッチが緑色点灯（抽出準備完了）となっていることをご確認ください。赤色点滅している場合は抽出前の加熱待機状態ですので、緑色点灯となるまでお待ちください。\*緑色点滅は湯垢洗浄モードです。
- ② コンセントの使用環境をご確認ください。（適正配線された100Vのコンセントから単独でご使用ください。たこ足配線はおやめください。）

▷ それでも解決しない場合は、ネスカフェ ドルチェ グスト サポートデスク (0120-879-816) にお電話ください。

#### ● コーヒー（ミルク）を適量より多く抽出するとどうなるか？

▷ 味が薄くなります。ネスレのお奨めの飲み方で、まずはお試しください。  
（ミルクもコーヒーも多めに抽出されたい方のために、多少多めに抽出しても美味しく飲んでいただけるようになっております。）

#### ● 抽出途中でタンクの水が無くなった場合はどうするか？

▷ 電源スイッチが、緑と赤の点滅を交互に繰り返します。給水タンクに水を補充した後、電源スイッチを押さずに、抽出ボタンを再度押してください。緑点灯したまま、再度抽出が始まります。



## カプセル

### ● 一度使ったカプセルは再利用できるか？

▷ ご利用になれません。一度穴の開いたカプセルは、お湯が逆流して噴出するおそれがありますので、再利用はお止めください。

### ● お湯の噴出に関して

▷ 製品の品質には万全を期しておりますが、万が一お買い求めの製品に、天面のシールがきちんとはり合わされていないものがありましたらご使用はお控えください。(お湯が噴出してやけどなどをするおそれがあります。)

万が一不都合品がございましたら、お手数ですがネスレお客様相談室(0120-00-5916)までご連絡ください。

電源スイッチが点滅中は、絶対にロックハンドルを操作しないでください。けが、やけどなどのおそれがあります。

### ● 使用済みカプセルの分別廃棄に関して

▷ 使用済みカプセルの中身は、抽出後のレギュラーコーヒー(もしくはミルクパウダーやココアパウダーなど)です。外側の容器は炭化水素系プラスチックです。

カプセルの中に入っているレギュラーコーヒー(もしくはミルクパウダーやココアパウダーなど)は、焼却処理される場合、カプセルとともに燃えて二酸化炭素と水になります。

ゴミの廃棄方法として「可燃ごみ」、「不燃ごみ」、「資源ごみ」の判断は各自治体の行政指導により異なります。使用後のカプセルは各自治体のゴミ収集区分に従ってお捨ててください。

## 付属品

### ● カプセルホルダー、抽出トレイなどの購入方法について

▷ ネスレ通販オンラインショップ(<http://shop.nestle.jp>)にてご注文を承っております。

### ● ネスカフェ ドルチェ グスト 専用湯垢洗浄剤を購入したい。

▷ ネスレ通販オンラインショップ(<http://shop.nestle.jp>)にてご注文を承っております。

## その他

### ● コーヒーの抽出に使用する水は…

▷ 水道水または軟水のミネラルウォーターをお使いください。

一般的にコーヒーに限らず、お茶・紅茶などはミネラル分の多い硬水ではなく、軟水を使用する方が美味しく召し上がれると言われております。

よくあるご質問に関しては、ホームページ <http://nestle.jp/brand/ndg/> も併せてご覧ください。

■ ご不明な点は、どんなことでもお電話ください。ご質問におこたえします。

ネスカフェドルチェグスト サポートデスク：フリーダイヤル 0120-879-816(日祝除く) Eメール [dolce-gusto.support@jp.nestle.com](mailto:dolce-gusto.support@jp.nestle.com)

ネスレお客様相談室 神戸市中央区御幸通7-1-15 フリーダイヤル 0120-00-5916

