



# ネスカフェ® ゴールドブレンド® バリスタ® TAMA 取扱説明書

[型名:HPM9633/SPM9633]

この取扱説明書には「安全上のご注意」が記載されています。

**この取扱説明書は大切に保管し、必要なときにお読みください。**

最新の取扱説明書はWebサイトでご確認いただけます。

【Webサイト】 <http://nestle.jp/brand/nba/support/>

# 目次

## お使いになる前に

1 安全上のご注意 …………… 1~2

2 使用できるコーヒーパウダーの種類 …… 3

3 マシン各部の名称と仕様 …………… 4~5

4 ご使用前のすすぎ / 給水の方法 …… 6

5 コーヒーパウダーの充填の方法 …… 7

## 使い方

6 飲み物の作り方 …………… 8~9

7 お好みに合わせた作り方 …… 10~11

## メンテナンス

8 洗浄とお手入れ …………… 12~15

9 湯垢洗浄の方法 …………… 16

## 困ったときに

10 故障かなと思ったとき …… 17~22

11 タッチパネルの表示について …… 23

12 部品 (消耗品) のご注文について … 24

13 Q&A …………… 25~26

お問い合わせ先 …………… 裏表紙

# 1 安全上のご注意



ここに示した注意事項は、この電気器具を安全に正しくお使いいただき、ご自身や他の人々への危害や財産への損害を未然に防止するためのものです。

注意事項を「警告」と「注意」に区分して明示していますので、お使いの際には、必ず守ってください。



## 警告

この表示に従わずに、誤った取扱いをすると、人が死亡または重傷を負う可能性が想定される内容を示しています。



## 注意

この表示に従わずに、誤った取扱いをすると、人が軽傷を負う可能性が想定される内容、または物的損害の発生が想定される内容を示しています。

## 絵表示の例

△記号は、注意 (警告を含む) を促す内容があることをお知らせするものです。



○記号は、禁止の行為であることをお知らせするものです。



禁止



水場での  
使用禁止



ぬれ手禁止



分解禁止



水ぬれ禁止

●記号は、行為を強制したり指示する内容をお知らせするものです。



電源プラグを抜く



一般的指示

## 警告



- 子供など取り扱いに不慣れな方だけでは、使用しない。また、幼児の手の届くところで使わない。

### 感電 発火 を防ぐ ⇒ 本体

- 本体を水につけたり、水をかけたりしない。

- 絶対に分解、修理、改造は行わない。  
⇒修理は必ずネスカフェ バリスタ サポートデスク (0120-366-800)にご依頼ください。

### 感電 発火 を防ぐ ⇒ 電源プラグ・コード

- 交流100 V以外では使わない。  
(日本国内以外では、使わない。)
- コンセントや配線器具の定格を超える使い方をしない。  
(本体の定格電流は14.6 Aです。)
- たこ足配線をしない。
- 電源プラグ・コードを破損するようなことはしない。  
⇒万一電源プラグ・コードが破損したときは、必ず  
ネスカフェ バリスタ サポートデスク  
(0120-366-800)に修理をご依頼ください。

傷つけたり、加工したり、熱器具に近づけたり、無理に曲げたり、ねじったり、引っ張ったり、重いものを載せたり、束ねたりしない。

- めれた手で、電源プラグの抜き差しはしない。

- 電源プラグのほこりなどは、定期的に清掃する。  
⇒乾いた布でふき取る。
- 電源プラグは確実にコンセントに差し込む。

- 異常に気づいたら、直ちにコンセントから電源プラグを抜く。

## 注意

### 感電 発火 を防ぐ

- 本体のすべてのランプの消灯を確認してから、電源プラグを抜く。コードは引っ張らない。
- 洗浄とお手入れ時や長期間使用しない場合、電源プラグを抜く。

### やけど を防ぐ

- 抽出中にコーヒー抽出口、および高圧ジェットノズルに触れない。
- 熱くなった機器に触れない。
- 高圧ジェットノズルからのお湯の勢いで倒れるような軽量カップは使用しない。

### その他 機器や人体へのトラブルを防ぐ

- 給水タンクの中には、牛乳、酒など飲用水以外の液体およびお湯は入れない。
- 給水タンクに飲用水を入れすぎない。
- 水に弱いものを本体に近づけたり、本体の下に敷いたりしない。
- 破損から本体を守るために暖房装置、コンロ、オーブン、ガスバーナー、炭火焼コンロその他の熱源のそばに設置しない。
- エコ&システムパック以外は、使用しない。
- コーヒータンクを磁気の影響を受ける機器のそばに放置しない。⇒永久磁石が使用されています。  
(クレジットカード、データデバイス、テレビ、コンピューターなど)
- ペースメーカーや除細動器を使用されている方：  
コーヒータンクを体内機器のそばに近づけない。

- 2日以上使用しない場合には給水タンクを空にする。
- 給水タンクの飲用水は常に新しいものを使用する。
- コーヒー、水、湯垢洗浄剤等にぬれても問題のない場所に設置する。
- 攪拌部、ドリフトレイ、給水タンク、ドローワー、スライダカバーは毎日洗浄する。

## 2 使用できるコーヒーパウダーの種類

NESCAFÉ

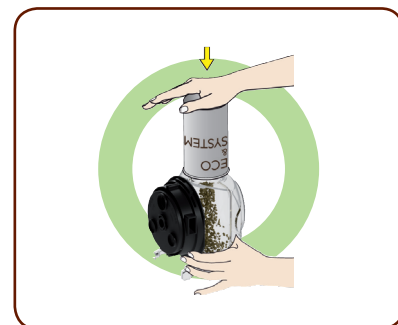
**ネスカフェ ゴールドブレンド バリスタ TAMAは  
ネスカフェ エコ&システムパック専用です。**

### ご注意

「バリスタ」専用の「ネスカフェ エコ&システムパック」以外のものを使用され、故障した場合、保証期間中であっても有料修理となります。

■ ネスカフェ ゴールドブレンド バリスタ TAMAには、以下のネスカフェ エコ&システムパックがご使用いただけます。

ネスカフェ ゴールドブレンド  
エコ&システムパックシリーズ



ネスカフェ プレジデント、  
香味焙煎 エコ&システムパックも  
お好みでご使用いただけます。

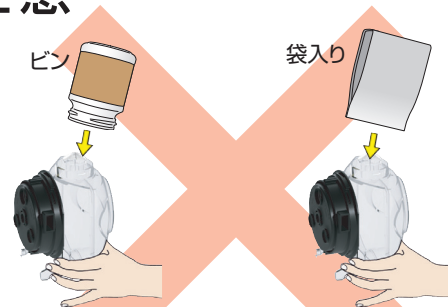
■ 使用できない製品の例

ネスカフェ エクセラ製品  
ビン入りのネスカフェ製品



製品パッケージデザインは、変更される場合があります。

## 注意



ビンや袋詰め、レギュラーコーヒー、ネスカフェ エクセラ  
のエコ&システムパックもご使用になれません。  
本体が故障するなどの損害が発生する恐れがあります。

ネスカフェ、ゴールドブレンド、バリスタ、プレジデント、香味焙煎は登録商標です。

### 3 マシン各部の名称と仕様 — 1

NESCAFÉ

開封後すぐにすべての部品が揃っていることを確認してください。

※各部の形状、色などは、実物と異なることがあります。



#### ●仕様



電源: 100V, 50 / 60 Hz  
 定格消費電力: 1460W  
 待機時消費電力: 0.5 W



最大ポンプ圧力: 15気圧



給水タンク容量: 1.0 ℓ



本体重量: 約 3.4 kg



使用環境温度: 5-35 °C

※凍結にご注意ください。マシン内部が破損する可能性があります。



幅(A) 17.8cm  
 高さ(B) 32.0cm  
 奥行(C) 28.9cm

※日本国内専用仕様

## ■ 給水タンクについて

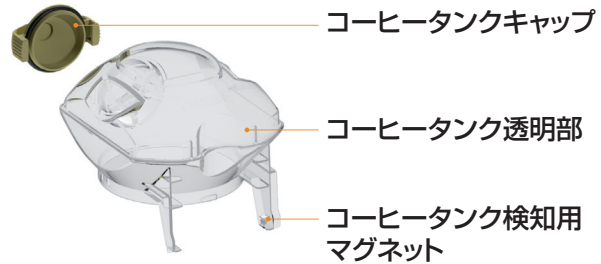
**注意** 給水タンク下部の突起(接続部)に手を触れないでください。



飲用水が入った状態で、タンク下部の突起に手を触れたり、テーブルに直接置くと、飲用水がこぼれる場合があります。

給水タンク接続部

## ■ コーヒータンクについて

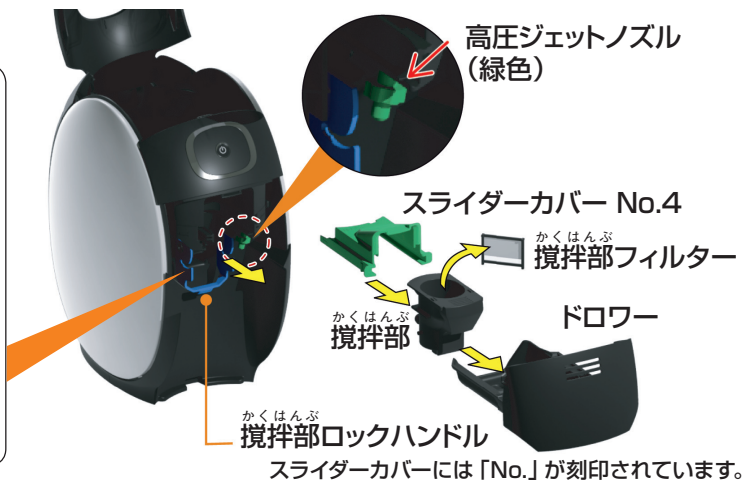
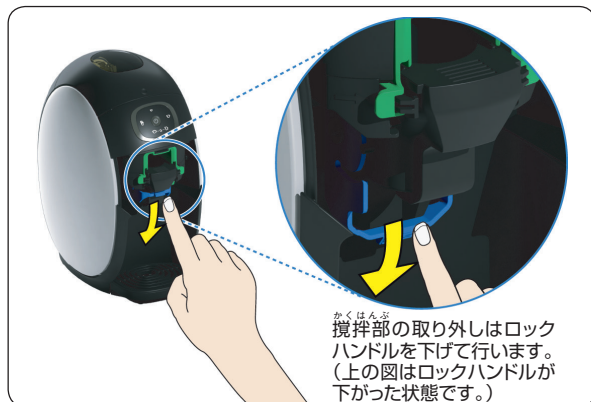


✗ 水洗いNG  
↑



↓  
○ 水洗いOK

## ■ ドロワーの内側について



## 4 ご使用前のすすぎ/ 給水の方法

NESCAFÉ

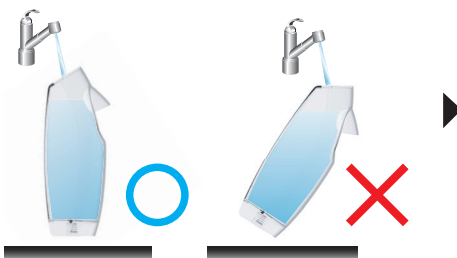
**\*はじめてご使用の時は、必ずすすぎを行ってください。**  
**また長期間お使いにならなかった場合も、すすぎをおすすめいたします。**  
**コーヒータンクを本体にセットした状態でないとすすぎが行えません。**

### 給水の方法

コーヒー抽出口の下に200ml以上の容量の容器を置きます。給水タンクを取り外します。



飲用水を給水タンクに入れます。  
※飲料水以外のものや、お湯は入れないでください。床面と底面が水平の状態  
で給水してください。



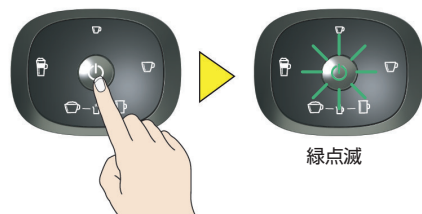
給水タンクを本体に戻します。電源プラグをコンセントに差し込みます。



**※絶対にぬれた手で電源プラグを触らない。**

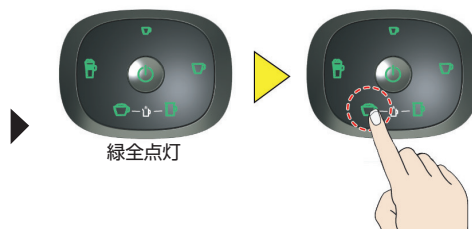
### ご使用前のすすぎ

電源ボタンを押して電源をオンにします。  
しばらくすると、電源ボタンが緑色点滅します。



すべての表示が緑色に点灯して、準備完了です。  
カプチーノメニュー(左下 ☕)に触れるとすすぎが始まります。

**※軽く触れるだけで高圧ジェットノズルから熱いお湯が勢よく出ますのでご注意ください。**



高圧ジェットノズルから熱いお湯が約40ml出た後に抽出口から熱いお湯が約100ml出ます。お湯は自動で止まりますのでしばらくそのままお待ちください。すすぎのお湯は捨ててください。このすすぎを4回程度繰り返してください。



**\*使い始めの時期は、樹脂製部品由来の「におい」を感じられる場合があります。すすぎを行っても「におい」が軽減されない場合はすすぎを繰り返し行ってください。**

## 5 コーヒーパウダーの充填の方法

NESCAFÉ

「ネスカフェ エコ&システムパック」でコーヒーパウダーを充填します。

コーヒータンク計量器の洗浄を行った場合は、完全に乾いてから充填してください。(※P.13)

①タッチパネル上部のトップカバーの凹みを押すと、トップカバーが浮き上がります。②トップカバーを開け、③コーヒータンクを取り出します。

コーヒータンクを図のように安定した机などに置き、しっかり押さえながらコーヒータンクキャップを反時計回りに回してははずします。

エコ&システムパックの天面フィルムをOPENからはがします。

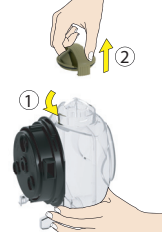


内側のフィルムは、はがさないでください。

エコ&システムパックに記載されている内容もよくお読みください。



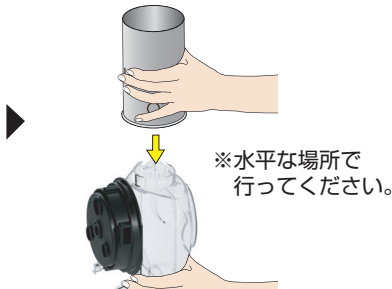
トップカバーの穴に手を入れて開けないでください。破損やけが等の原因になります。



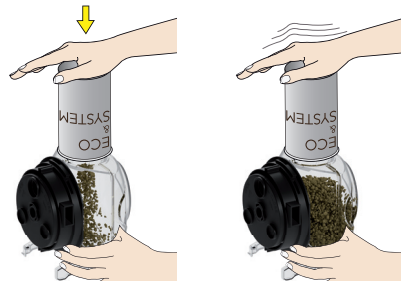
天面フィルムをはがしたエコ&システムパックをさかさまにして、中心をコーヒータンクの注ぎ口の先端に合わせます。

容器を下に一気に押し込みます。フィルムが破れてコーヒーパウダーが充填されます。内部に粉が残らないように軽く底面をたたいてください。

ゆっくりと小刻みに時計回り、反時計回りに回しながら、コーヒータンクから引き抜きます。



※水平な場所で行ってください。



※コーヒーパウダーは温度や湿度の影響を受けやすいため、低温・乾燥した場所で詰め替えを行ってください。また、コーヒータンク内のコーヒーパウダーは、1ヵ月を目安になるべく早く使い切ってください。

※コーヒーパウダー充填時は、タンク内の残量を確認し、タンクからコーヒーパウダーがあふれ出ないように注意してください。

コーヒータンクキャップを時計回りに回してしっかり閉めます。

コーヒータンクをカチッと音がするまで本体に押し込んでセットします。トップカバーの凹みを押してカチッと音がするまで閉めます。

**ネスカフェ  
ゴールドブレンド パリスタ TAMAは  
ネスカフェ エコ&システムパック専用マシンです。**



### 注意

ビンや袋詰め、レギュラーコーヒー、ネスカフェ エクセラのエコ&システムパックもご使用になれません。本体が故障するなどの損害が発生する恐れがあります。

※コーヒータンクキャップはしっかりと閉めてください。しっかりと閉まっていないと、コーヒーパウダーが吸湿し、固まる場合があります。



# 6 飲み物の作り方 — 1

NESCAFÉ

- 作る前に確認**
- 1 給水タンクの水量は十分ですか? (P.6)
  - 2 コーヒーパウダーは入っていますか? (P.7)
  - 3 すべての表示が緑点灯(電源:入)の状態ですか? (消灯時は電源ボタンを押す P.6)

使用カップ目安は初期設定のときのサイズです。

メニュー表示と容量について		電源ボタン(電源入(オン)/切(オフ))		ブラック系メニュー
ミルク系メニュー	<b>カフェラテ</b> ■使用カップ目安: <b>300ml</b> サイズ	「ネスレ ブライト」約6g (スプーン2杯分または スティック1本分) ミルクを使用する場合は約60ml		<b>エスプレッソタイプコーヒー</b> ■使用カップ目安: <b>100ml</b> サイズ
	<b>カプチーノ</b> ■使用カップ目安: <b>300ml</b> サイズ	「ネスレ ブライト」約6g (スプーン2杯分または スティック1本分) ミルクを使用する場合は約50ml		<b>ブラックコーヒー</b> ■使用カップ目安: <b>200ml</b> サイズ
				<b>マグサイズのブラックコーヒー</b> ■使用カップ目安: <b>250ml</b> サイズ

※乳アレルギーの方は、他の方が  
 カフェラテ / カプチーノメニューを使用  
 している場合、ご使用前に流水で  
 「ドローワー」及び「攪拌部」をすすいで  
 ください。(P.14)

## カップ温め機能

カプチーノメニューとマグサイズのブラックコーヒーメニューを同時に触れると  
 高圧ジェットノズルから熱いお湯が出ます。  
 ※熱いお湯が高圧で出ますのでご注意ください。  
 ※軽量のカップは使用しないでください。



## ブラック系メニュー

### エスプレッソ タイプ コーヒー



100ml

### ブラック コーヒー



200ml

### マグ サイズの ブラック コーヒー



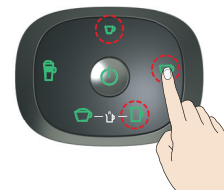
250ml



1 ドリフトレイをはめ込みます。カップが入らない  
 場合はドリフトレイを外してお使いください。



2 お好みのブラック系メニュー  
 を選択します。緑色の表示部  
 分に触れてください。



※軽く触れるだけでメニューが選択  
 され、熱いコーヒーが抽出される  
 のでご注意ください。

3 選んだメニューが点滅し、途中から点灯に変わります。抽出は、自動で始まり、自動で止まります。抽出中にはメニューや電源ボタンには触れないでください。



4 すべての表示が緑色点灯になったら、  
 できあがりです。



5 コーヒーの抽出が完了しましたら、  
 コーヒーカップを取り出してください。



※熱いのでご注意ください。

## ミルク系メニュー

### カフェラテ 「ネスレ ブライト」約6g

(スプーン2杯分またはスティック1本分)  
ミルクを使用する場合は約60ml



### カプチーノ 「ネスレ ブライト」約6g

(スプーン2杯分またはスティック1本分)  
ミルクを使用する場合は約50ml



- ① 「ネスレ ブライト」約6g (スプーン2杯分またはスティック1本分) をカップに入れます。

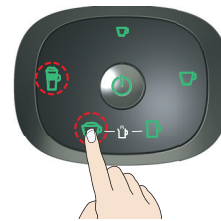


- ② ドリフトレイをはめ込みます。カップが入らない場合はドリフトレイを外してお使いください。



※軽量のカップは使用しないでください。

- ③ お好みのミルク系メニューを選択します。緑色の表示部分に触れてください。



※軽く触れるだけで高圧ジェットノズルから熱いお湯が勢いよく出ますのでご注意ください。

- ④ 選んだメニューが点滅します。



- ⑤ 最初に高圧ジェットノズルで泡立てられます。そのあと、コーヒーの抽出が自動で始まります。選んだメニューが、抽出の途中から点灯に変わります。抽出は自動で止まります。抽出中はタッチパネルや電源ボタンに触れないでください。



※熱いお湯が高圧で出ますのでご注意ください。

- ⑥ すべての表示が緑色点灯になったら、できあがりです。コーヒーの抽出が完了したら、コーヒーカップを取り出してください。



※熱いのでご注意ください。

※コーヒーをいれる作動音が止まった後も<sup>かくはん部</sup>攪拌部内のコーヒーがすべて落ちきるまでに、しばらく時間がかかります。ドリフトレイをご使用にならない場合は、コーヒーの抽出が完全に止まったことを確認してからカップを取り出してください。置き台(卓上)が抽出液で汚れる可能性があります。

## 湯量調整機能

抽出するお湯の量を加減することで、コーヒーの濃さを調整することができます。

**湯量調整が“できる”メニュー**（各々のメニューに設定できます。）

メニュー	エスプレッソ タイプコーヒー	ブラックコーヒー	マグサイズの ブラックコーヒー
容量			
標準量（初期設定）	約 80 ml	約 140 ml	約 210 ml
	お湯の量を加減して濃さを調整することができます。		
最大量（最も薄い設定）	約 120 ml	約 210 ml	約 300 ml
最小量（最も濃い設定）	約 40 ml	約 70 ml	約 100 ml

**湯量調整が“できない”メニュー**

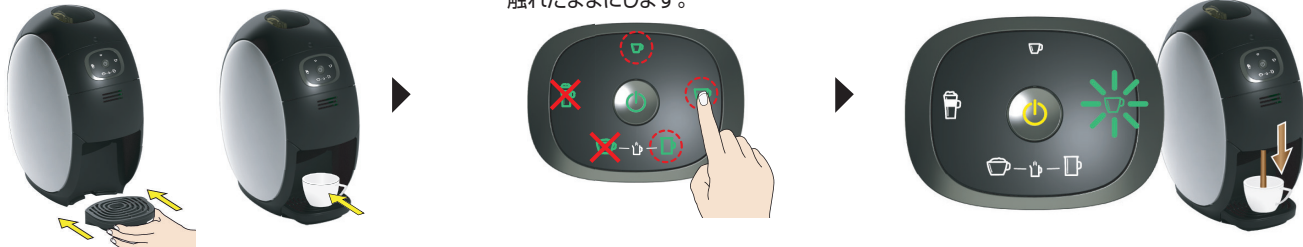


### 設定のしかた

コーヒーカップをドリフトレイの上に置きます。カップの大きさに応じて、ドリフトレイは外してお使いください。電源ボタンを押し、電源をオンにします。

すべてのメニューが緑色点灯になったら、湯量調整をしたいブラック系のメニューを2秒以上触れたままにします。

電源ボタンが黄色に点灯したら指をはなします。指を離すと抽出が始まり、選んだメニューが緑色点滅します。



選んだメニューが緑色点灯になったら湯量が調整できる状態です。

お好みの量で点灯しているメニューに触れて抽出を止めます。そこから約20mlお湯が出て抽出が止まります。抽出を止めない場合は、上の表の最大量が抽出されます。

すべての表示が緑色点灯になったら完了です。次回からは設定した湯量が抽出されます。



## さらに美味しくお飲みいただくために

冬期など、外気温が低かったり、カップが冷たいときは以下の方法で、できあがりの温度を高く保つことができます。

- ブラック系のメニューの場合は「カップ温めモード」を利用して、お湯でカップを温めます。
- ミルクよりもブライトを使用した方が、できあがりの温度を高く保つことができます。ミルクを使用する場合は、電子レンジなどで温めます。

### <「カップ温めモード」の使い方>



- ① カップをドリフトレイにセットします。
- ② マグサイズのブラックコーヒーメニューと カプチーノメニューに“同時に”短く触れます。  
 マグサイズのブラックコーヒーメニューと カプチーノメニューが緑点滅すると高圧ジェットノズルから勢いよく熱いお湯が出ます。(約40ml)

### <「カップ温めモード」湯量の設定のしかた> (最小で約40ml、最大で約200mlまでお湯が出る量を調整できます。)



- ① カップをドリフトレイにセットします。
- ② マグサイズのブラックコーヒーメニューと カプチーノメニューを“同時に”2秒以上触れてください。  
 ( 電源ボタンが緑色点灯から黄色点灯に変わります。)長押ししている指を離すと、高圧ジェットノズルから勢いよく熱いお湯が出ます。
- ③ マグサイズのブラックコーヒーメニューと カプチーノメニューが緑色点灯になったら、湯量の設定ができる状態です。お好みの湯量になったら マグサイズのブラックコーヒーメニューか カプチーノメニューに触れてください。抽出が止まったら設定は完了です。次回からは、上記の「カップ温めモード」を使用すると、設定した量のお湯が出ます。

### 設定を変えたとき…

- 一度設定を変えると、次回のご使用時から、その湯量でコーヒーが注がれます。
- 設定された湯量は、電源をオフにしてもリセットされません。
- 小さいカップを使用すると、設定によってはコーヒーが溢れる可能性があります。
- 新たな湯量に調整したい場合は手順を繰り返してください。設定が上書きされます。

### 湯量を標準量(初期設定)に戻す方法

- ① 電源コードをつなぎます。
- ② 電源がオフになっていることを確認します。
- ③ カプチーノメニューに触れたまま電源ボタンを押し続けます。
- ④ すべてのメニュー表示が緑色で点滅したら、カプチーノメニューと電源ボタンから指を離してください。
- ⑤ すべての湯量の設定が初期設定に戻ります。

## 8 洗浄とお手入れ — 1

NESCAFÉ

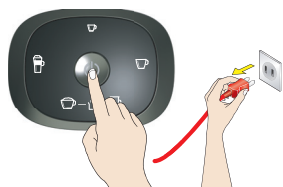
※洗浄の際、食器洗い機は使用できませんので、ご注意ください。

### ドリップグリッド / ドリフトレイ (毎日洗浄)



#### 洗浄方法

電源をオフにして、電源プラグを抜きます。



ドリップグリッドをドリフトレイから外して、水または、ぬるめのお湯で洗い流します。食器洗い機は使用できません。



### 給水タンク (毎日洗浄)



#### 洗浄方法

傷のつかない柔らかい素材のブラシ等で優しく洗ってください。



### コーヒータンク (空になったとき、メンテナンスランプが点滅、(P.17 エラー4)または点灯 (P.18 エラー5)したとき)

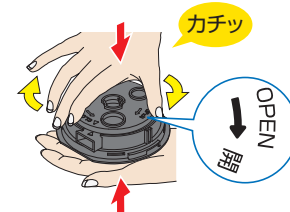
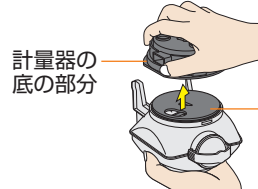
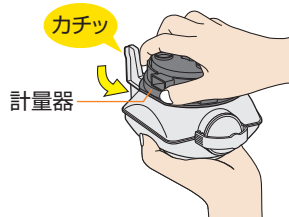


#### 分解方法

コーヒータンクを逆さに持ち、黒い計量器全体を反時計回りにカチッと音がするまで回します。

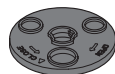
計量器プレートNo.1がコーヒータンク透明部分の上から落ちないように、コーヒータンクを水平に持ちます。黒い計量器をゆっくり持ち上げると、計量器の底部分が外れます。計量器プレートNo.1は、コーヒータンク透明部分の上に乗った状態になります。

計量器の底部分を両手の手のひらで挟み、「OPEN/開」の矢印の方向にカチッと音がするまでしっかり回します。

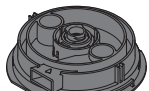


空いている穴に指をかけて、回転した部分を持ち上げます。計量器の底部分が、計量器底板No.2と計量器本体No.3に分解されます。

3つの部品が分解されたか確認します。



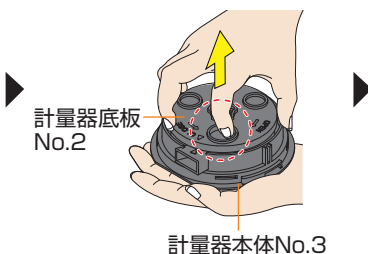
計量器底板  
No. 2



計量器本体  
No.3

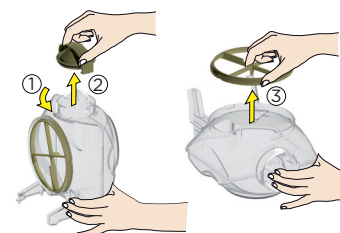


計量器プレート  
No.1



#### お手入れ方法 <透明部分>

コーヒータンクを図のように安定した机などに置き、しっかり押さえながらコーヒータンクキャップを反時計回りに回してはずします。コーヒータンク十字プレートも引き抜きます。



## 8 洗浄とお手入れ — 2

NESCAFÉ

※洗浄の際、食器洗い機は使用できませんので、ご注意ください。

コーヒータンク(空になったときと、メンテナンスランプが点滅、(P.17 エラー4)または点灯(P.18 エラー5)したとき)

### お手入れ方法 <透明部分>

柔らかい布で汚れをふき取ります。  
\*水洗いはしないでください。



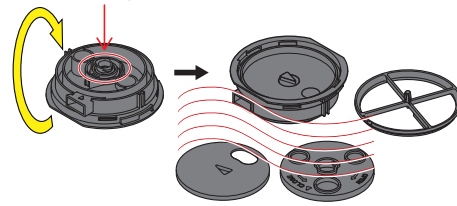
### 洗浄方法 <計量器>

乾いた布で汚れをふき取ります。汚れが取れない場合はぬるめのお湯でつけ置き洗いをします。まだコーヒーが付着している場合は軽くこすって汚れを落とします。



### 乾燥方法 <計量器>

特に計量器本体の矢印の部分は良く水を切った後、下に向けて置いて、一昼夜乾かしてください。  
※水分が残るとコーヒーパウダーが固まる場合があります。

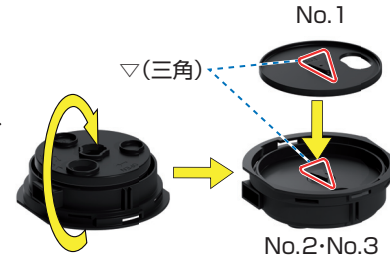
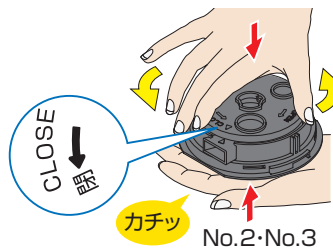
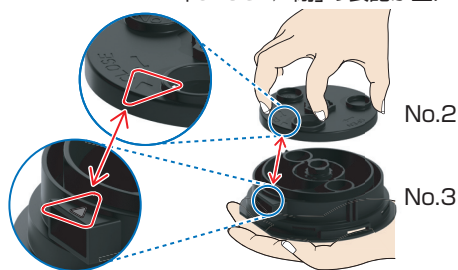


### 組み立て方法

まず完全に乾いていることを確認してください。No.3計量器本体とNo.2計量器底板の▼マークを合わせてはめ込みます。(No.2計量器底板の「OPEN/開」「CLOSE/閉」の表記が上になります。)

両手のひらで挟み、カチッと音がするまで「CLOSE/閉」の矢印方向に回してロックします。

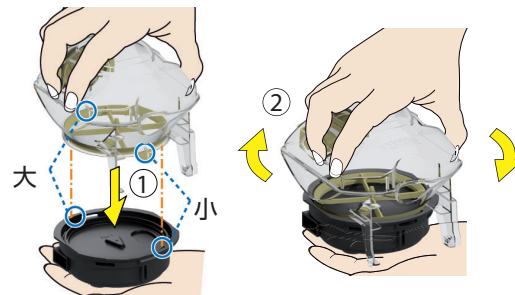
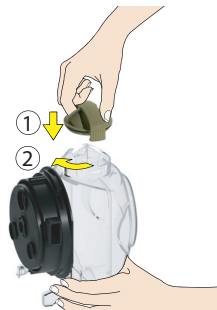
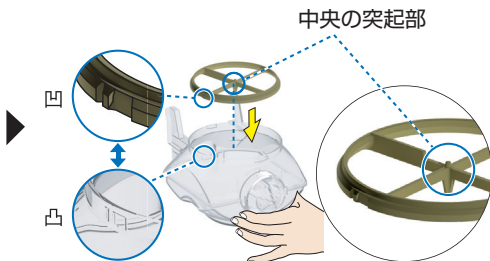
計量器本体をひっくり返して、計量器本体とプレートとの▽(三角)の突起部分をどうしを合わせます。



十字プレート中央の突起部をコーヒータンクの内側に向け凹凸部を合わせてはめ込みます。(十字プレートの向きにご注意ください。)

コーヒータンクキャップを時計回りに回して閉めます。

コーヒータンクと計量器の突起の「大」「小」を合わせてはめ込みます。計量器を底面に、しっかりと持ってコーヒータンク透明部分が止まるまで時計回りに回して閉めます。



## 8 洗浄とお手入れ — 3

NESCAFÉ

※洗浄の際、食器洗い機は使用できませんので、ご注意ください。

### ドロー / 攪拌部 (かくはんぶ) / スライダーカバー (毎日洗浄)

#### 取り外し方法

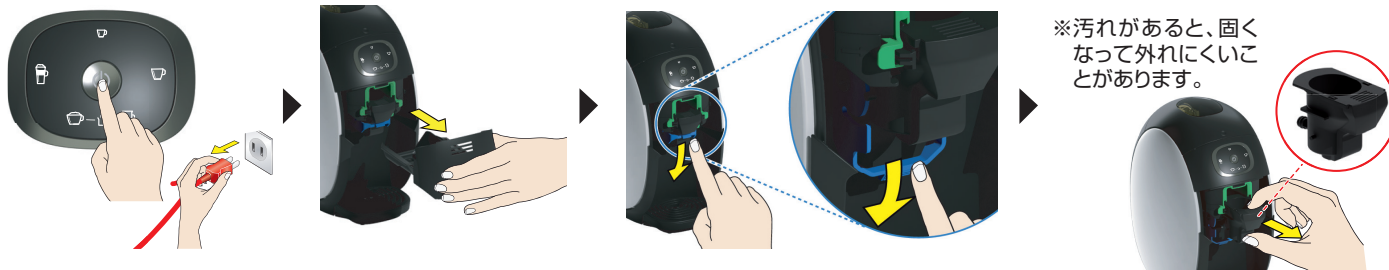
電源をオフにして、電源プラグを抜きます。

ドローを引き出します。

青色のロックハンドルを押し下げて、攪拌部のロックを解除します。

青色のロックハンドルが下がっていることを確認してから、攪拌部を引き出します。

※汚れがあると、固くなって外れにくいことがあります。

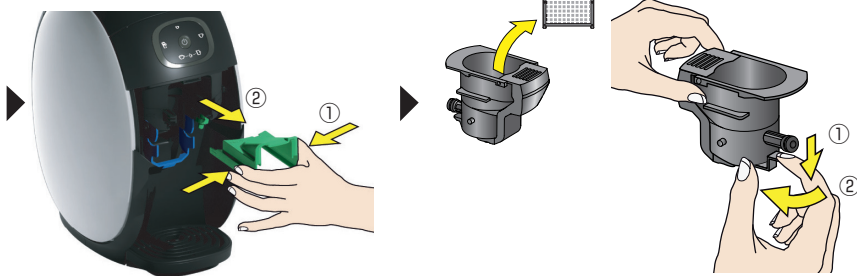


スライダーカバーの左右を内向きに押しながらかき出しします。  
※汚れがあると、固くなって外れにくいことがあります。

攪拌部の中からフィルターを取り出します。  
次に、攪拌部の下部のレバーのロックを引き下げながら、外します。

#### 洗浄方法 <ドロー / スライダーカバー>

ドローとスライダーカバーは、ぬるめのお湯で洗い流し、柔らかい布で水気をふき取ります。



#### <攪拌部フィルター>

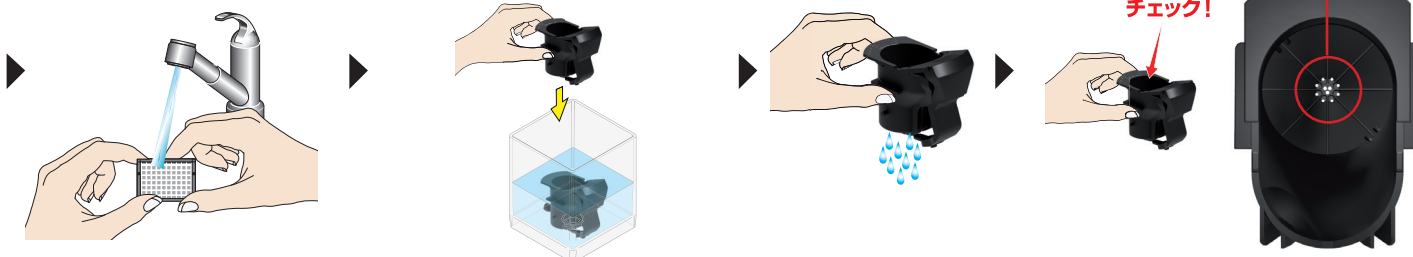
フィルターは破れないようにやさしく洗います。フィルターが破れると泡立ちが悪くなる場合があります。

#### <攪拌部>

攪拌部は、ぬるめのお湯に2分以上つけ置きします。まだコーヒーが付着している場合は、軽くこすって落とします。

水気を切ります。

フィルターを外した状態で、攪拌部の穴を確認し、コーヒーが穴に詰まっている場合は、もう一度お湯ですすぎます。



※洗浄の際、食器洗い機は使用できませんので、ご注意ください。

## ドローワー / 攪拌部(かくはんぶ) / スライダーカバー<つづき> (毎日洗浄)

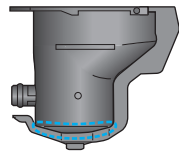
### 取付方法

攪拌部下部のレバーをカチッと音がするまで戻し、ロックします。

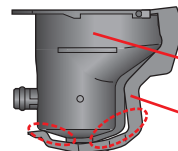


### 注意

左の図のように「攪拌部本体」と「攪拌部下部のレバー」の隙間が狭い状態が正常です。右の図のように隙間が広いと故障の原因になる場合があります。左の図の状態になるまでしっかりとロックしてください。



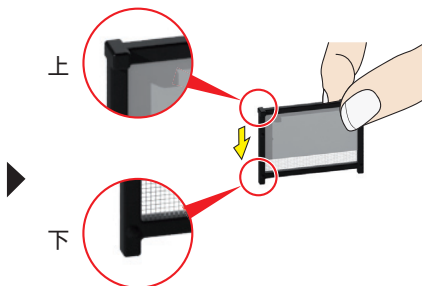
隙間が狭い正常な状態



隙間が広い異常な状態

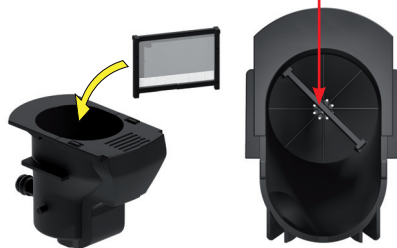
かくはんぶ  
攪拌部本体  
かくはんぶ  
攪拌部下部のレバー

フィルターの向きを確認します。

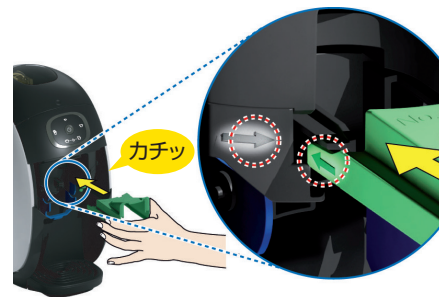


※フィルターには、上下があります。ご注意ください。

フィルターは奥まで確実に押し込んで元の位置に戻します。



スライダーカバーを本体にカチッと音がするまで押し込みます。



攪拌部を本体の元の場所の奥まで確実に押し込みます。



青色のロックハンドルをカチッと音がするまで確実に押し上げてロックします。



ドローワーを奥まで、カチッと音がするまで押し込みます。





## 9 湯垢洗浄の方法

NESCAFÉ

※コーヒータンクが本体にセットされた状態で行ってください。

■お手入れの目安 参考: 日本の水道水の水の硬度は80ppm程度です。

使用する飲用水の硬度	湯垢の除去の目安
硬水 300 ppm	250 杯毎
やや硬水 180 ppm	500 杯毎
やや軟水 80 ppm	750 杯毎
きわめて軟水 0 ppm	1000 杯毎

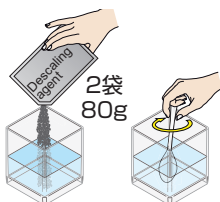
- 湯垢洗浄剤のパッケージに記載されている使用上の注意事項をお読みください。
- 湯垢洗浄剤で本体の表面を洗浄しないでください。
- お酢は決してご使用にならないでください。

専用の湯垢洗浄剤は、下記にてお買い求めいただけます。

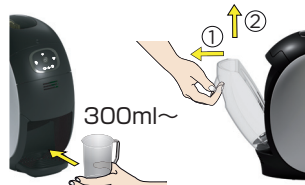
- ネスレ通販オンラインショップ <http://shop.nestle.jp>
- ネスレ通販コールセンター 0120-099-822

### 準備

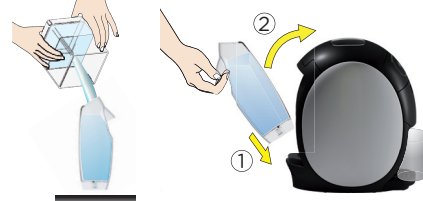
- ①湯垢洗浄剤 2袋 (80g) を 700ml の飲用水によく溶かします。  
※お湯を使用しないでください。



- ②ドリフトレイを外し、300ml 以上の容器を抽出口の下に置きます。給水タンクを本体から外します。



- ③①で溶かした湯垢洗浄水を給水タンクにいれます。給水タンクを本体に取り付けます。



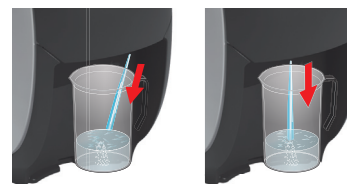
**湯垢洗浄** ※湯垢洗浄は15分程度かかります。途中で中断しないでください。中断した場合は電源を切り、最初からやり直してください。

- ①電源をオフにします。エスプレッソタイプコーヒーメニューに触れながら、電源ボタンを押して、そのまま7秒間長押しします。すべてのメニュー表示が点滅したら、指を離します。



- ②しばらくするとエスプレッソタイプコーヒーメニューと電源ボタンが緑色に点灯します。エスプレッソタイプコーヒーメニューに触れると、湯垢洗浄が開始されます。エスプレッソタイプコーヒーメニューは、緑色に点滅します。

- ③高圧ジェットノズルから熱いお湯が勢よく出ます。その次に、抽出口から熱いお湯が出ます。  
※熱いお湯が高圧で出ますのでご注意ください。  
※軽量の容器は使用しないでください。



- ④抽出が止まったらそのまま約5分待ち、容器にたまったお湯を捨てます。  
②③と同じ操作をもう一度繰り返してください。

### すすぎ

抽出が止まったら、そのまま約5分待ちます。容器にたまったお湯を捨て、給水タンクに残った湯垢洗浄液も捨て、よくすすぎます。



再度、同様の容器を抽出口下部に置き、給水タンクを 700 ml 程度の飲用水を入れて本体に取り付けます。



内部に残った湯垢洗浄剤を洗い流すために、湯垢洗浄②③と同じ操作を2回行ってください。

容器にたまったすすぎの水を捨てます。給水タンクに残った飲用水を捨て、新しい飲用水を入れて本体にセットします。最後に電源ボタンを押して電源をオフにします。

エラー表示 / 症状	原因	対処方法
<p>電源ボタンが赤色に点灯し、エスプレッソタイプコーヒーメニューが緑色点滅している場合。</p>  <p><b>エラー 1</b></p>	<p>コーヒータンクが正しく本体に取り付けられていない</p> <p>関連ページ参照 P.20~22</p>	<p>再度本体にカチッと音がするまで押し込んでセットします。次に「トップカバー」の凹部を押しカチッと音がするまで閉めます。</p> 
<p>電源ボタンが赤色に点灯し、マグサイズのブラックコーヒーメニューが緑色点滅している場合。</p>  <p><b>エラー 2</b></p>	<p>ドロワーが正しく本体に取り付けられていない</p>	<p>ドロワーを本体から外し、再度本体にカチッと音がするまで押し込みます。</p> 
<p>各メニューを選択後、選択メニューが緑色点灯し、電源ボタンが緑色点灯して、給水お知らせ表示が赤色点滅している場合。</p>  <p><b>エラー 3</b></p>	<p>給水タンクに飲用水が入っていない</p> <p>本体内部に飲用水がいきわたっていない</p>	<p>給水タンクを外し、飲用水を給水してから本体に取り付けます。この段階ではまだ給水お知らせ表示は点滅したままです。</p> <p>緑色点灯しているメニューに触れます。抽出が始まり、本体内部に飲用水が行き渡り、給水お知らせ表示が消えます。</p> 
<p>メンテナンス表示が赤色点滅し、電源ボタンが緑色点灯している場合。</p>  <p><b>エラー 4</b></p>	<p>コーヒータンク、計量器、ドロワー、<sup>かくはんぶ</sup>攪拌部、スライダカバーが汚れている</p> <p>関連ページ参照 P.12~15, 20~22</p>	<p>メンテナンス表示が赤色点滅の場合、抽出は可能な状態ですが、放置していると汚れがひどくなり、抽出ができなくなります。早めのお手入れをおすすめいたします。洗浄とお手入れを行ってください。</p> <p>※洗浄とお手入れの後、一回抽出するとメンテナンスランプが消えます。</p> 

## エラー表示 / 症状

## 原因

## 対処方法

メンテナンス表示が赤色点灯し、電源ボタンが赤色点灯している場合。

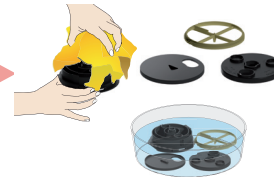
エラー  
5



コーヒータンク、計量器、  
ドローワー、<sup>かくはん部</sup>攪拌部、  
スライダーカバーの  
汚れがひどくなり、  
洗浄とお手入れが  
必要な状態

関連ページ参照  
P.12~15、20~22

汚れがひどくなり、抽出ができなくなった状態です。  
P.12~15の手順で洗浄とお手入れを行ってください。



※本体の穴とコーヒータンク  
の穴がずれた状態になります。  
「洗浄とお手入れ」(P.12  
~P.15)の後、P.20~P.22  
の手順にお進みください。

リンス表示が赤色点滅し、電源ボタンが赤色  
点灯、エスプレッソタイプコーヒーメニューが緑色  
点灯している場合。

エラー  
6

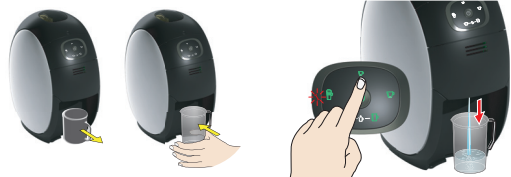


抽出を途中で止めたり、  
コーヒータンクの  
抜き差しなどをしたり、  
コーヒータンクが  
正常に入っていない場合など

関連ページ参照  
P.20~22

大きめのカップを  
抽出口に置いてください。

エスプレッソタイプコーヒー  
メニューを触れてください。  
抽出が始まり、  
内部がリンスされます。



すべての表示が消灯していて、電源ボタンが  
速い赤色点滅をしている場合。  
(1秒間に3回程度)

エラー  
7



本体内部が  
過熱状態の場合など

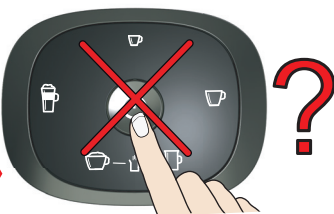
電源プラグを抜いてくださ  
い。約20分以上たったら  
電源プラグを接続し、電源  
ボタンを押してください。

問題が解決しない場合は、サ  
ポートデスクまでお問い合わせ  
ください。



電源ボタンを押しても、  
電源ボタンの表示が緑色点滅に変わらない場合。

エラー  
8



電源プラグが正しく  
接続されていない

電源プラグが正しく接続  
されているかどうか、確認  
してください。正しく接続  
されている場合は、電源  
プラグを抜いてください。  
5分以上たったら再度電源  
プラグを接続し、電源ボタン  
を押してください。

数回繰り返した後、それでも  
問題が解決しない場合は、  
サポートデスクまで問い合わ  
せください。



症状	原因	対処方法	
<p>抽出に時間がかかったり、抽出液の出方が安定しない場合。 ※一定の湯量と速度で抽出がされない場合などを示します。</p>  <p><b>症状 1</b></p>	<p>かくはんぶ 攪拌部やドロワー、スライダーカバーなどの洗浄とお手入れが必要 ☞ P.14~15</p>	<p>コーヒーなどが固着した攪拌部、スライダーカバー、ドロワーをきれいにします。</p> 	
<p>抽出口からコーヒーが抽出されない場合や本体から異音が聞こえる場合。</p>  <p><b>症状 2</b></p>	<p>本体内部の機械的な異常の場合など</p>	<p>電源ボタンを押して、電源をオフにしてください。</p> 	<p>サポートデスクまでお問い合わせください。</p> 
<p>コーヒーが抽出されずに、お湯だけが抽出される場合。</p>  <p><b>症状 3</b></p>	<p>コーヒータンクにコーヒーが入っていない コーヒータンクが目詰まりしている 関連ページ参照 ☞ P.3, 7, 12~15, 20~22</p>	<p>トップカバーの凹部を押して、開けます。コーヒータンクを取り外し、新しくコーヒーを詰めてください。</p> 	<p>コーヒータンクを分解して、内蓋内に固着したコーヒーを取り除きます。</p> 
<p>カプチーノメニューやカフェラテメニューを選択したが、高圧ジェットノズルからジェットが抽出されない場合。</p>  <p><b>症状 4</b></p>	<p>高圧ジェットノズルが目詰まりしている ☞ P.5</p>	<p>抽出中の選択したメニューを触れて、抽出を途中で止めてください。</p> 	<p>高圧ジェットノズルを左に回して抜き取ってください。洗浄後、押し込んで右に回して取り付けてください。</p> 

## 10 故障かなと思ったとき - 4(1)

NESCAFÉ

- トップカバーを押してもカチッと音がするまで閉まらない。
- コーヒータンクを押してもカチッと音がするまで押し込めない。

上記の場合は、コーヒータンク計量器もしくは、本体の穴の位置が0時以外の場所にあります。

最初にコーヒータンク計量器の穴の位置を下の手順①～④で0時の位置に戻します。

そのあと、本体の穴の位置を次ページの手順⑤～⑬で0時の位置に戻します。

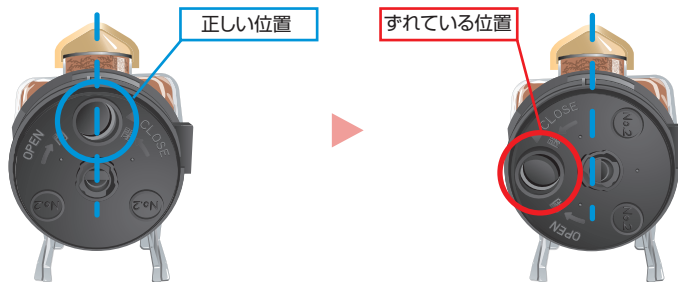


### コーヒータンク計量器の穴の位置を0時の位置に戻す手順

① コーヒータンクを取り出します。

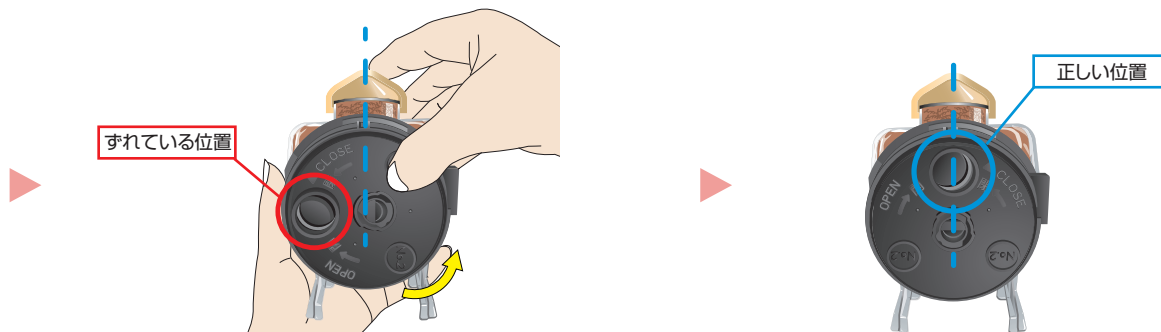


② 下の図のようにコーヒータンクを立てた状態にします。コーヒータンク計量器の穴の位置が0時の位置にある場合が正常です。穴の位置が0時の位置にある場合は次ページの手順⑤～⑬で本体の穴の位置を修正してください。



③ 下の図のような状態が、コーヒータンク計量器の穴位置が0時にない場合です。

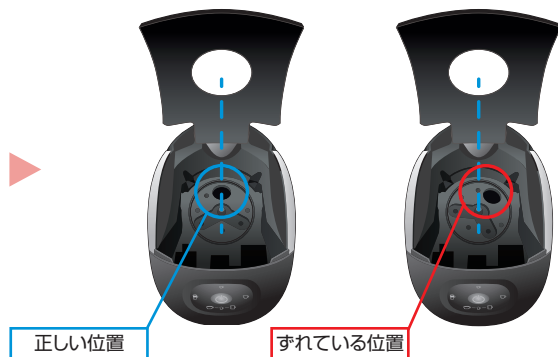
④ 穴の位置が0時の位置にないときは、反時計まわりに回し、0時の位置に合わせてください。このときカチッと音がします。



## 本体の穴の位置を0時の位置に戻す手順

5 コーヒータンクを取り外して、本体の穴の位置を確認してください。

- 本体の穴の位置が0時の位置にある場合 → 手順6
- 本体の穴の位置が0時の位置にない場合 → 手順9



6 コーヒータンクをカチッと音がするまで本体に押し込みます。トップカバーをカチッと音がするまで閉めます。すべてのメニュー表示が緑色点灯に変われば完了です。正常にご使用いただけます。



7 大きめのカップをコーヒー抽出口の下に置いてください。



8 エスプレッソタイプコーヒーメニューに触れると抽出が始まり、メンテナンス表示が消えます。抽出が終了し、すべてのメニュー表示が緑色点灯に変われば完了です。正常にご使用いただけます。



9 コーヒータンクを本体に静かに置きます。この時のパネル表示は、エスプレッソタイプコーヒーメニューが緑色点滅、電源ボタンが赤色点灯です。



10 大きめのカップをコーヒー抽出口の下に置いてください。



## 本体の穴の位置を0時の位置に戻す手順

⑪ コーヒータンクを手前に傾けると、エスプレッソタイプコーヒーメニューが緑色点滅から緑色点灯に変わり、リンス表示が赤色点滅します。



⑫ 左手でコーヒータンクを手前に傾けたままでエスプレッソタイプコーヒーメニューに触れると、抽出が開始されます。抽出が終了するまで、コーヒータンクを左手で手前に傾けたままにしてください。

• 途中で左手を放してしまった場合 → 手順⑪



注意: コーヒータンクが少し揺れますが、抽出が終わるまでコーヒータンクを傾けた状態を保持してください。

⑬ 抽出が終了すると、本体の穴が正しい位置に戻ります。コーヒータンクをカチッと音がするまで本体に押し込みます。トップカバーをカチッと音がするまで閉めます。すべてのメニュー表示が緑色点灯に変われば完了です。正常にご使用いただけます。



途中でコーヒータンクを押し込んだ場合は、左下ののように、リンス表示が赤色点滅のままになります。この場合は、再度エスプレッソタイプコーヒーメニューに触れて抽出してください。抽出が終わるとすべての表示が緑色点灯に変わり、正常にご使用いただけます。



## タッチパネル表示

### 抽出準備表示

電源を入れた直後は、電源ボタンが赤点滅します。その他のメニューは、消灯しています。



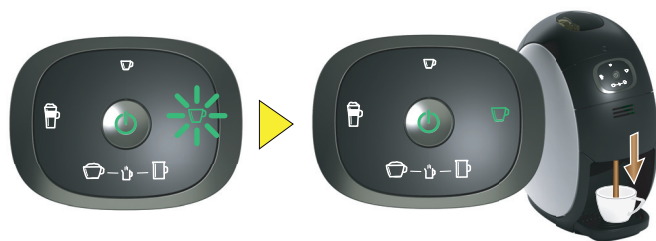
### 通常表示

すべての表示が緑色点灯します。



### コーヒー抽出表示

電源ボタンが緑色点灯します。選択したメニューは緑色点滅し、抽出の途中から緑色点灯に変わります。



### コーヒー抽出量調節中表示

電源ボタンは、黄色に点灯し、選択したメニューは、緑色に点滅します。



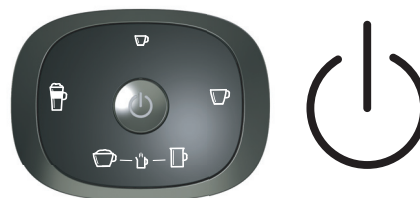
### カップ温め表示

電源ボタンは、緑色に点灯し、マグサイズのブラックコーヒーメニューとカプチーノメニューが緑色に点灯中に高圧ジェットノズルから熱湯が抽出されます。



### 電源切表示及びオートオフ表示

すべての表示が消灯します。  
※約5分間何も動作させないと電源が自動的に切れます。





## 12 部品(消耗品)のご注文について

NESCAFÉ

部品(消耗品)は、ネスレ通販オンラインショップまたはネスレ通販コールセンターでお買い求めいただけます。

【ネスレ通販オンラインショップ】

<http://shop.nestle.jp>

【ネスレ通販コールセンター】【年中無休】

0120-099-822

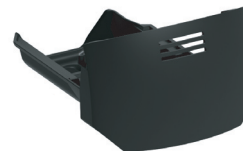
■給水タンク



■かくはんぶ攪拌部



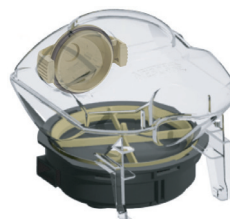
■ドロワー



■ドリフトレイおよびドリフトグリッド



■コーヒータンク



■スライダーカバー



■湯垢洗浄剤



登録  
無料

ながく安心して楽しめるうれしい特典!

マシンを登録するとマシン保証が1年間から  
**2年間保証に無料延長!**

万が一の故障にあんしんで便利な保証を、2年間に延長いたします。※保証期間は購入日から計算させていただきます。

ネスカフェ バリスタ

検索

<http://nestle.jp/brand/nba/>

**Q. 使用する水は普通の水道水かミネラルウォーターどちらが良いですか？**

- A. 水道水または軟水表示のミネラルウォーターをお使いください。  
コーヒーに限らず、一般的にお茶・紅茶などはミネラル分の多い硬水ではなく、軟水を使用する方が美味しく召し上がれると言われております。

**Q. コーヒーパウダーが湿気で固まってしまう場合は、どうすれば良いですか？**

- A. コーヒータンクに入れたコーヒーパウダーは、1ヵ月を目安になるべく早くご使用ください。  
ご使用環境や梅雨などの季節的条件によっては、<sup>かくはんぶ</sup>攪拌部、ドロワー、コーヒータンク底部でコーヒーパウダーが固まってしまうことがあります。  
止むをえず湿気が多い環境でご使用になる場合は、下記クリーニングをお願いします。
- ・<sup>かくはんぶ</sup>攪拌部、ドロワーを1日に1回程度洗浄し、十分に乾燥させる。☞P.14～15参照
  - ・コーヒータンク底部に付着しているコーヒーパウダーを1日に1回程度、乾いた布でふき取る。☞P.12～13参照

**Q. 温度の調節はできますか？**

- A. ネスカフェとして、飲料に適した温度になるように設定しておりますので温度調節はできません。  
ネスカフェ ゴールドブレンド バリスタのコーヒーを作る時のお湯の温度は約90℃で設定されております。  
外気温が低かったり、カップが冷たい場合は「カップ温めモード」をご利用ください。☞P.11参照

**Q. 給水タンクにはどれくらいの水が入りますか？ 一度の給水で何杯くらい作れますか？**

- A. 1.0リットルです。
- ・エスプレッソタイプコーヒー…<約11杯分>
  - ・ブラックコーヒー…<約7杯分>
  - ・マグサイズのブラックコーヒー…<約4杯分>
  - ・カフェラテ…<約4杯分>
  - ・カプチーノ…<約4杯分>
- ※杯数は、標準量で入れた場合の目安です。

**Q. ネスカフェ ゴールドブレンド バリスタで使用するコーヒーパウダーの量はどれくらいですか？**

- A. マグサイズのブラックコーヒーで1杯の目安が約3g、その他のメニューが1杯で約2gです。

**Q. アイスコーヒーはつくれますか？**

A. お勧めの作り方：大きめのカップに適量の氷を入れ、エスプレッソタイプコーヒーメニューを選択し抽出します。お好みに合わせてシロップ等を入れてください。

**Q. 抽出が終わってもコーヒーがぼたぼた落ちてとまらない**

A. かくはんぶ攪拌部を洗ってください。☞ P.14～15参照

**Q. もっと濃いコーヒーが飲みたい。**

A. コーヒーパウダーの量は変えられません。ブラック系メニューは湯量調整機能をお試しください。☞ P.10参照  
また、ブラック系メニューとミルク系メニューの双方で、設定は記憶されませんが、下の方法による濃さの調整が可能です。

1. お好みのメニューを選択します。選んだメニューが緑色で点滅し、抽出が始まります。  
(ミルク系メニューでは高圧ジェットノズルで泡立てられた後、コーヒーの抽出が始まります。)
2. 選んだメニューが緑色点灯に変わったら、お好みの量になったところで再度選んだメニューに触れてください。途中で抽出が完了します。コーヒー自体の液量は少なくなりますが、より濃いコーヒーを楽しんでいただけます。  
(選んだメニューがまだ緑色で点滅しているのときに触れるとリンス表示になりますので注意が必要です。)

**Q. ミルクを使用したときに泡立ちが悪いと感じる。**

A. ミルクが冷えすぎている、低脂肪乳の場合等、泡立ちが悪いと感じられることがあります。温めたミルクや脂肪分の高いミルクでお試しください。

**Q. 部品が壊れた、部品をなくした。**

A. 部品は保証対象外です。付属品として扱っている部品はネスレ通販で購入してください。☞ P.24参照

最新の情報はホームページのQ&Aでご確認ください。 <http://nestle.jp/faq/>  
困ったときはこちらをご覧ください。 <http://nestle.jp/brand/nba/support/>

## お問い合わせ先

### ネスカフェ バリスタ サポートデスクへのお問い合わせは

本体と保証書をお手元にご準備のうえ、ご連絡をお願い致します。

●本体(次の3点を確認): ①症状確認 ②色 ③ロット番号・シリアルナンバー(本体底面に記載有) ●保証書(次の3点を確認): ①型名 ②購入日 ③購入店

【TEL】【年中無休】 **0120-366-800** 【Eメール】 **barista.support@jp.nestle.com**

### ネスカフェ エコ&システムパック および消耗品・付属品のご注文は

ネスレ通販では、おトクで便利に届く、定期お届け便をはじめ、ネスレ通販ならではの限定品やサービスが満載です。  
消耗品・付属品のご注文は本体の型名をご確認のうえ、ご連絡をお願い致します。

【ネスレ通販オンラインショップ】 <http://shop.nestle.jp>  
【ネスレ通販コールセンター】【年中無休】 **0120-099-822**

® 登録商標〈商標権者〉 SOCIÉTÉ DES PRODUITS NESTLÉ S.A. UM-JP-PM9633-02

